

Jeskyně Pekárna – co našly vykopávky a co virgule

Josef Pokorný

Další pozoruhodností, týkající se Pekárny jsou práce telegnostické detekce v okolí Pekárny. (Práce s virgulemi). Dr. Himmel se ve Speleu č. 28 z r. 1998 na str. 46 zmiňuje o mapě ing Feitla, kterou před časem v Ochozi viděl. Petr Kos se v ročence „Speleoforum“ č. 17. / 1998 na str. 23 – 24 zmiňuje o telegnostické detekci Josefa Mrázka v okolí Pekárny a překresluje zde jím zhotovenou mapku výsledku detekce.

Nicméně, za nejpodrobnější popis telegnostické detekce v okolí Pekárny považuji článek Ladislava Slezáka, který vyšel ve „Speleu“ č. 28 / 1999 na str. 23 – 25. Článek byl nazván: **„Příspěvek k dalšímu možnému pokračování jeskyně Pekárny v jižní části Moravského krasu“**. Tento článek uvádím se souhlasem autora níže. Najdete jej na str. 25 – 27 této práce.

Za tímto článkem uvádím ještě mapku Pekárny a terénu na povrchu (proláklna po zařízení) se zakreslenými koncovými body, zaměřenými na povrchu radiomajákem. Viz str. 28

Rád bych se také vrátil k době, kdy se prováděly výzkumy v Pekárně. Mám od dnes už nežijících Ochozanů fotografie z těch dob. Nejprve dokumenty z výzkumů mezi léty 1925 až 1929, prováděných R. Czižkem pro Dr. Absolona. Ty najdete na straně 29 a 30.

Potom dokumenty z výzkumů Dr. Klímy z r. 1963. Ty najdete na str. 30 a 31. A nakonec jedna fotografie z výzkumných prací na lokalitě „Staré zámky“ u Líšně.

A pro doplnění alespoň částečného náhledu na to, co bylo v jeskyni Pekárně prof. Absolonem vytěženo otiskuji jeho přehled, který vyšel v r. 1943 v časopise „Pestrý týden“ pod názvem **„Výzkum jeskyně Pekárny na Moravě“** s podtitulem „Základ pro moderní bádání o fosilním člověku na střední Moravě.“

Vlastní tabulka nese nadpis **„Mohutné souvrství geologických a kulturních vrstev, odhalených v letech 1925 – 1930 v jeskyni Pekárně“** s dodatkem: **„Zaneseno do rámce světových prehistorických dějů.“** Tabulku najdete na str. 33 spolu s obrázkem schématu prokopaných vrstev. Protože celá tabulka na str. 33 je z prostorových důvodů zmenšena až na hranici čitelnosti, rozdělil jsem ji a zvětšil na str. 34 a 35 tak, aby byla čitelná.

Než opustíme jeskyni Pekárnu, chtěl bych se ještě zmínit o jednom svém poznatku. Před léty vyšla serie knih sibiřského kartografa, Grigorie Fedosejeva. Tento muž popisuje ve svých knihách svoje zážitky z mapování Sibíře. Velmi zajímavý je jeho popis národa Evenků, přírodních lidí, přecházejících z doby kamenné rovnou do dvacátého století. Evenkové se v jeho knihách živí lovem a kočují. Protože neustále cestují krajinou za zvěří, nemohou přenášet víc než unesou, proto věci, které zrovna nepotřebují, ukládají ve významných bodech a nazývají je „Labaz“ Je nepsaným zákonem, že do labazu je možné uložit to, co člověk zrovna nepotřebuje, ale také si z uložených předmětů vzít cokoli, co zrovna potřebuje. Ptal jsem se některých vědců, zda jeskyně Pekárna nebyla takovým „labazem“ lovců sobů a koní. Unisono tuto možnost odmítli! (No comment!).

Na další stránce - článek L. Slezáka:

Příspěvek k dalšímu možnému pokračování jeskyně Pekárny...

chodby Býčí skály byly instalovány body nového polygonového tahu (až po ÚPBK). Paralelně pokračovalo zpracování kompasových měření vývěrové oblasti systému na slovenském programovém produktu T.J.I.K.P.R. (verze 4.10), které umožní shrnout mapovací práce od roku 1972 a vyrovnání polygonu na známé body sítě JTSK a radiomajáky.

Summary: Býčí skála Caving Club - report on explorations in 1998

Exploration in the Býčí skála Cave:

Lower passage in the *Hlinité dómy Halls* - 10 m excavated in profile 1.3 by 0.8 m. The free cavity was found at the end of profile inside block scree with the volume of about 6 to 8 m³. Its bottom descends along the rocky walls. It is clear, that the vertical cavity cuts the passage and continues to unknown lower level with the stream of the Jedovnický Creek.

The Passage of Chodba z Kaple ends under water in the lake of the Šenkův Sump. The lake level was decreased by pumping for a longer time-period. On October 1998 the passage was excavated using pumps and by mining of sediments. The high cavern of Vodní věž (8 m high and 1.5 to 4 m in plan) was entered. Later the Augiášův Dome was discovered (25 m long, 14 m wide at bottom, 3 m wide at top, 20 and more meters high).

The revision exploration of *the Central Chimney* was carried out. It was explored up to the height of 42 m. A side chamber with inaccessible fissure with draught was found.

Príspevek k ďalšiemu možnému pokračovaniu jaskyne Pekárny v južnej časti Moravského krasu

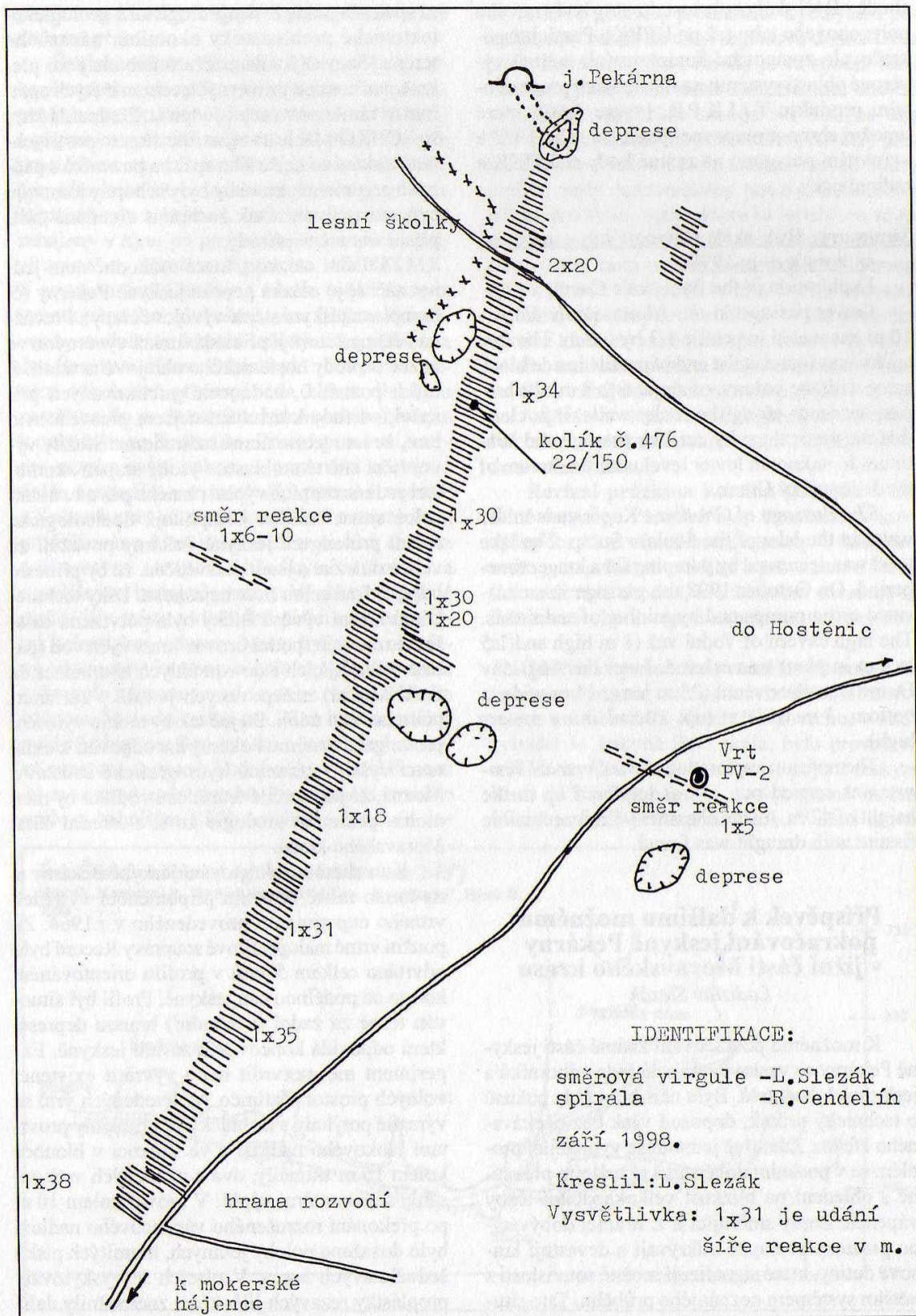
Ladislav Slezák

K možnému pokračovaniu známé časti jaskyne Pekárny se vyslovovala celá řada odborníků a jaskynních badatelů. Byla učiněna i řada pokusů o technický průnik, doposud však bez očekávaného efektu. Zdánlivě jednoduše vyhlížející problém se v poslední době stává aktuálním převážně s ohledem na blízkost velkokapacitní těžby vápenců. Lomy směřující k z. hranici dobývacího prostoru postupně odkrývají a devastují krasové dutiny, které signalizují možné souvislosti s větším systémem neznámého průběhu. Tato situace by si rozhodně zasloužila velmi účinné řeše-

ní speleologické, hydrogeologické a geologicko-tektonické problematiky okolního, návazného terénu. Samotný zájem těžařů nebude jistě překračovat hranice vynucených ochranných opatření v rámci právních předpisů. Předpokládám, že SCHKO MK je trvalým iniciátorem pro urychlené získání co nejširšího spektra poznatků a pádných argumentů, které by byly schopny lomovou expanzi ovlivnit a tak zachránit ohrožené části přísně chráněné přírody.

Základní otázkou, která rozhodně není jednoznačná, je otázka geneze jaskyně Pekárny (či komplexu jaskyní stejné vývojové etapy). Převážná většina autorů jí přikládá funkci vývěrovou ve vazbě na vody hostěnického okrajového údolí. Z mých poznatků, hodnocení publikovaných příspěvků a řady konzultací nejsem přesvědčen o tom, že tato teorie nemá řadu mezer. Složitý vývoj říční sítě této oblasti, vysoký stupeň akumulací sedimentárních výplní různého původu a stáří celou situaci značně komplikují. Speleologické řešení prolongace jaskyně Pekárny považuji za velice důležité a jsem přesvědčen, že by přineslo odpověď na celou řadu nejasností. Díky technickému řešení vývěrů Říčky byla potvrzena existence rozsáhlé spodní úrovně krasových vod (patrně bifurkujících i do rozsáhlých akumulací na S od Mokré) načepovaných jen díky zařízením povrchového údolí. Stejně tak by mohlo vyřešení prolongace systému Pekárny dát odpověď k existenci vyšší, významné hydrografické soustavy. Možná, že jako určité teoretické vodítko by nám mohla posloužit analogie ze s. a střední části Moravského krasu.

K úvahám o pokračování jaskyně Pekárny si na tomto místě dovoluji připomenout výsledek vrtného experimentu provedeného v r.1964. Za použití vrtné maloprofilové soupravy Record bylo odvrtno celkem 5 vrtů v profilu orientovaném kolmo na podélnou osu jaskyně. Profil byl situován těsně za zadní (východní) hranou deprese, která odpovídá koncovému závalu jaskyně. Experiment měl potvrdit nebo vyvrátit existenci volných prostor. Zatímco 3 z uvedených vrtů se výrazně potýkaly s technickými problémy provrtání blokového nadloží a ve vápenci v hloubce kolem 15 m skončily, dva z uvedených vrtů zasáhly sedimentární výplň. V úrovni kolem 10 m po překonání rozrušeného vápencového nadloží bylo dosaženo polohy jemných, křemitých písků šedožlutavých barev. V píscích se vyskytovaly proplátky rezavých jílu, které znemožnily další vrtání. Souprava byla poháněna stlačeným vzdu-



Obr. Schématický nákres předpokládaného pokračování jeskyně Pekárny.

chem, vrtáno na sucho s výfukem odvrtného materiálu k povrchu. V průběhu vrtby nebyl zaznamenán nikde únik vzduchu do okolí (volná dutina), což by znemožnilo další postup. Proplástky jílu zalepily korunku a samotné stěny vrtů. Výsledek lze vyhodnotit jako výplně rozšířených puklin ve vápenci bez volné komunikace do jeskynní dutiny. S největší pravděpodobností půjde o staré reziduální výplně (geologické varhany) na krasové plošině.

V srpnu a září 1998 jsem s kolegou R. Cendelínem (nezávisle) provedl několik namátkových indikací pomocí směrové virgule. Výsledky byly natolik překvapující, že jsem postupně eliminoval podřadné indikace v oblasti koncové deprese za Pekárnou a vytypoval hlavní linii. Tato směřuje v intencích podélné tektoniky směrem SSV-JJZ. Tuto zachycenou linii jsem příčně profiloval a prováděl korekci její podélné osy. V zalesněném a dosti nepřehledném terénu jsem postupně dospěl až k místu, které je od konce Pekárny vzdáleno cca 800 m. Na tomto místě se lesní cesta, turistická červená značka, sklání po spádu do úvalu směřujícímu k mokerské hájence. Od tohoto místa v. směrem odbočuje lesní cesta a z. směrem je mělká široká proláklina s lesní holosečí. Indikace zde byla ukončena a dále anomálie nesledována. Situaci přibližuje situační schématický náčrt. Na něm jsou zaznamenány též šířkové hodnoty naměřené směrovou virgule. Nezávisle prováděná měření spirálovou virgule plně potvrdila hlavní tah anomálie, v šířkových údajích indikovala hodnoty nižší (v průměru asi o 5 m). Rozhraní prostředí je výrazné. Interpretaci bez bližších technických ověření lze jen stěží a jednoznačně provést. Může jít o průběh jeskyně, ale také může jít o vyplněnou mohutnou otevřenou puklinu (více paralelních puklin), obdobně jako jsou široké otevřené pukliny vyplněné jíly a železnými rudami, které se vyskytují nedaleko a které byly těženy pravděpodobně v období 9.-11. stol. Průběh celé indikace není na povrchu terénu nijak morfologicky patrný. Ploché deprese se vyskytují povětšinou mimo její průběh. Pouze v její jz. části tvoří terén širokou, plochou sníženinu, indikace však probíhá spíše v její boční, v. části.

Doufám, že předložený příspěvek k úvahám o možné prolongaci jeskyně Pekárny, jako jedna z pracovních verzí doplněná o výsledky geofyzikálních prací (viz v trase nalezny kolík č.476) a

dalších výsledků odborných disciplin, přispěje ke konečnému řešení.

Summary: The contribution to the further possible continuation of the Pekárna Cave in the southern part of the Moravian Karst

In 1998, several measurements were carried out in the end part of the depression behind the Pekárna Cave. The main direction of an anomaly was detected. The anomaly can represent the continuation of the cave or large fissure filled with sediments.

Vodní kult nebo ponorná oběť?

Petr Kos, ZO 6-12 Speleologický klub Brno

Ve středních Francích u Ergersheimu proběhl v letech 1990-1994 systematický archeologický výzkum jednoho ponoru v oblasti zdejšího sádrovcového krasu. Výzkum prováděla univerzita v Bambergu. Zkoumaný objekt byl situován v závrtu, který plnil funkci periodického ponoru. Akce byla tedy koncipována jako speleoarcheologický výzkum. Zajímavostí bylo, že terénní preparační práce místy probíhaly za použití elektrického dláta.

V nálezových vrstvách, které vyplňovaly jícen ponoru, byla nalezena keramika z časné doby bronzové, pozdního eneolitu a středního neolitu. Ve zkoumaných horizontech byla dále nalezena nepočtená kostěná industrie zastoupená dvěma zlomky kostěných šidel z období kultury se šňůrovou keramikou pozdní doby kamenné.

Předpokládá se, že se mohlo jednat o drobné kultovní místo, nebo případně o doklad blízkého osídlení, odkud mohla být půdní erozí deponována část kulturní vrstvy i s nálezy ve svahových sedimentech. Zkouška pro zastoupení faunistických a botanických zbytků skončila negativně.

Ponor byl prozkoumán do hloubky 8,5 m; šířka jícnu byla 2,5-4 m. Archeologická sonda byla zastavena na změně geologického podloží, které bylo tvořeno dolomity. Nad nimi se nacházely ulehlé akvatické sedimenty, které naznačovaly směr odtoku vody dále do podzemí.

Máme tedy před sebou vzácný doklad lokálního využití krasového útvaru (ponoru) pro rituální účely pravěké lidské společnosti. Autoři výzkumu v Ergesheimu (Nadler a Leja 1995) označují tento jev jako doklad tzv. „vodního kultu“ nebo příp. „ponorné oběti“.

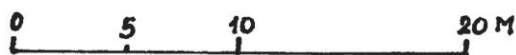
JESKYŇĚ PEKÁRNA (zadní část)

1428 - Prognostická mapa.

Výšeč z mapy J. Himmel a kol. měř. 1:320 z r. 1966.

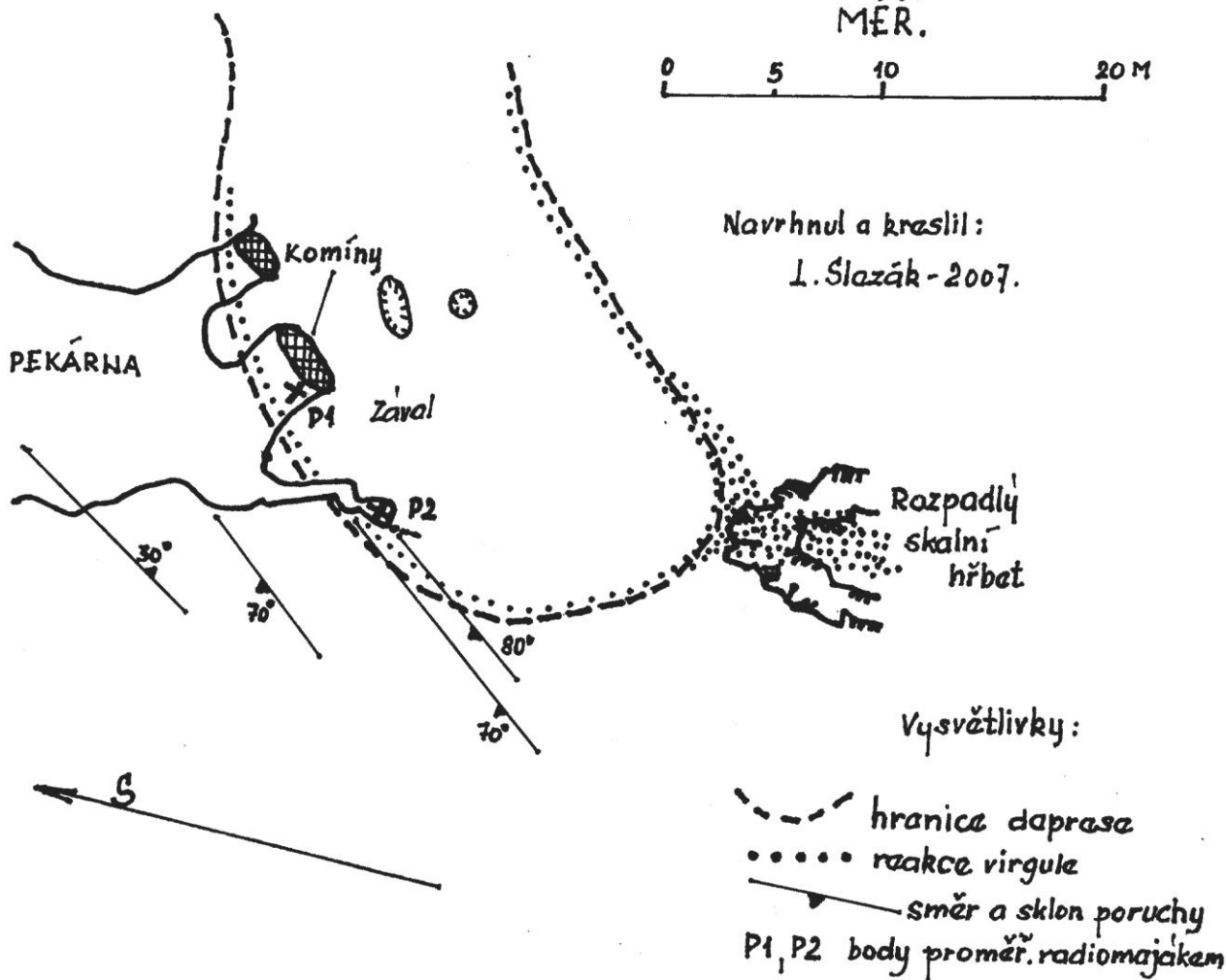
Doplněno: Ondrouch-Ondrouchová, Slazák,
Candelín, Pokorný - 29.5.2007.

MĚR.



Navrhnul a kreslil:

L. Slazák - 2007.



Vysvětlivky:

- hranice daprasy
- reakce virgule
- směr a sklon poruchy
- P1, P2 body proměř. radiomajákem

Str. L. Slazák
2007.

Mapka promítnutí konce jeskyně Pekárny pod proláklinu, vzniklou zaříčením jejího pokračování. Body označené P1 a P2 jsou pozice zaměřených radiomajáků. Bod P2 je koncovým bodem chodbičky, prokopané MUDr. Pxiem. Autorem mapky je Lad. Slazák.



Pracovníci, kteří prováděli v r. 1925 a v následujících letech archeologické vykopávky v jeskyni Pekárně. Zleva doprava: paní Aloisie Hrazdírová, Karel Hrazdíra, Antonín Šnajdr, Stanislav Škrob, Václav Boček – všichni z Ochoze.



Zcela vpravo stojí odborný učitel Rudolf Czižek, který vedl vykopávky



1925 – 1929, Pekárna, Ochozané – Hrazdíra, Šnajdr, Škrob.



Srpen 1963 – v Pekárně kope Karel Hrazdíra st. Fotografoval B. Klíma.



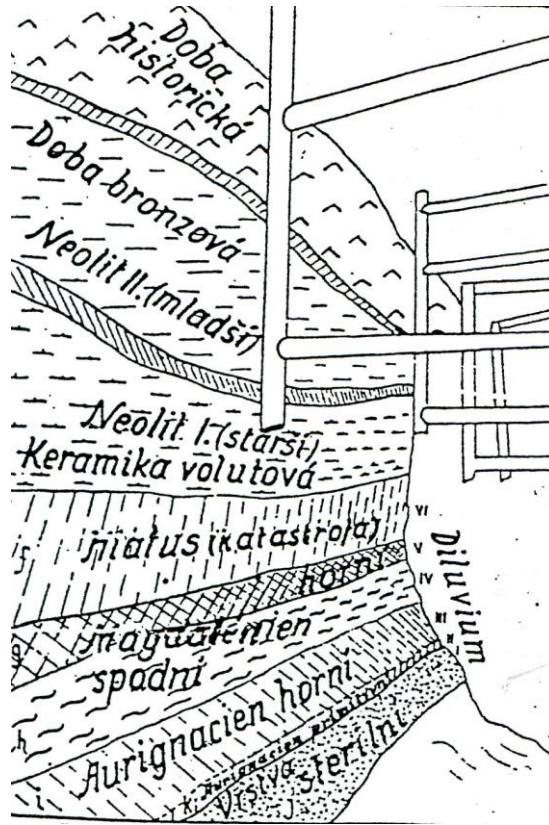
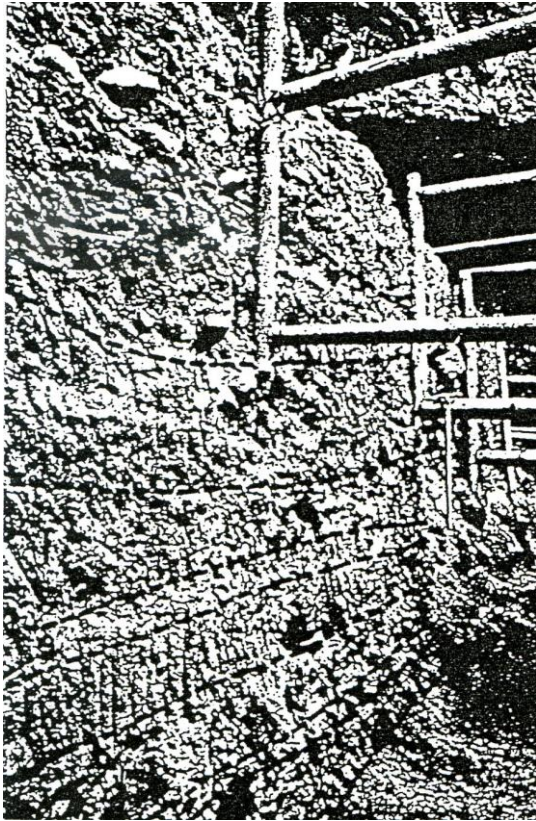
Srpen 1963 – Ochozané pracující na vykopávkách v Pekárně – vlevo K. Pokorný, vpravo K. Hrazdíra starší.



R. 1959 – Vykopávky ve Starých Zámčích u Líšně – Ochozští občané, kteří zde tehdy pracovali.

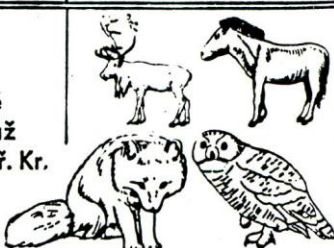
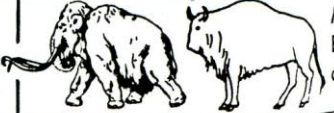
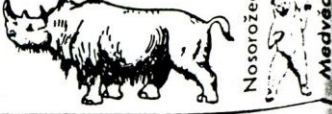


Na tomto obrázku je s největší pravděpodobností Rudolf Czižek, který vedl v letech 1925 až 1929 výkopy v jeskyni Pekárně. Snímek je z archivu Mgr Ladislava Slezáka. S největší pravděpodobností byl pořízen ve Wanklově chodbě Ochozské jeskyně.














Na obrázcích nahoře je schéma prokopených vrstev.

A. KULTURY	B. DOBA	C. ZVÍŘENA	D. ČLOVĚK	E. KULTURNÍ PŘEDMĚTY	Co bylo v té době v Orientu
XV. Novověk	Od r. 1490			Mince napoleonská v Pěkně	
XIV. Středověk	Až do r. 1490			Středověké šipy v Pěkně	
XIII. Doba Staroslovanská	Doba Staroslovanská 600—1200 po Kr.	D N E S N I A H L A V N E D O M A C I Z V I R A T A	H O L O C E N	Historičtí Moravané	Císařství byzantské
XII. Údobí Slezské	Doba bronzová 800—400 př. Kr.			Papelnicová pole	Okolo 980 král Šatanoun Okolo 2000 příchod Ariů do Indie
XI. Únětická	Doba bronzová 2000—1500 př. Kr.			Rozvoj bronzu a hospodářský rozkvet	2131—2088 zákoník Hammurabiho v Babylonii
X. Jevišovická	Neolit mladší 2500 př. Kr.			Konglomerát všech středoevropských neolitických kultur	Okolo 2500 vznik vědy
IX. Keramika Jordánskoúhelská	Neolit I. starší 3000 př. Kr.			Úpadek malované keramiky	Okolo 3400 v Egyptě starší říše
VIII. Keramika malovaná	Neolit I. starší 3000 př. Kr.	Tato kultura dominuje na Moravě	Nejstarší kultury v přední Asii		
VII. Keramika volutová	Neolit I. starší 4000 př. Kr.	Rolnické kmeny Jejich kalábka na střed. a dolním Dunaji	Kolem r. 3300 první značkové splašce (Uruk).		
VI. Hiatus (z posunutí časové osy)	Kolem r. 15.000—5.000 př. Kr.	Nepatrné stopy dnešní lesní zvířeny	Zádné stopy po lidské přítomnosti Fossilní lidstvo a jeho skvělá kultura zmizela, patrně následkem přírodní katastrofy (snad fáze »potopy světa«)		
V. Magdalénien Horní (a)	Přírodní tektonika	Sob Divoký kůň liška lední sovta sněžná atd.	LOVCI SOBŮ (Kestra dosud na Moravě nenalezena)	Veliký vývoj kožené industrie Vynález železné jehly	Různé fáze málo významných kultur (r. r. egyptského Caspiánu a Sábilienu).
IV. Spodní (b)				Vývoj grafického umění a nástěnných maleb Prvoprotéžky hudby	
III. Horní (vyvinutý) Aurignacien (c)		Mamut Bison atd.	LOVCI MAMUTŮ Člověk Předmostecký	Veliký vývoj kamenných nástrojů Počátky sochařství Geometrické kresby	
II. Primitivní Aurignacien (k)		Nosorožec Meščík Jaskynní	LOVCI MEDVĚDŮ Nalezen jen malý zlomek čelisti v jeskyni »Šipka«	Velmi primitivní kamenné nástroje, drápadla, hroty a vrtadla	
I. Sterilní (l)	Letopočty diluvia jsou přibližně kombinace podle W. Soergela a H. F. Osborna				

	A. KULTURY	B. DOBA	C. ZVÍŘENA
XV.	Novověk	Od r. 1490	D N E Š N I A H L A V N E D O M Á C I Z V I Ř A T A
XIV.	Středověk	Až do r. 1490	
XIII.	Doba Staroslovanská	600—1200 po Kr.	
XII.	Údobí Slezské	800—400 př. Kr.	
XI.	Únětická	2000—1500 př. Kr.	
X.	Jevišovická	2500 př. Kr.	
IX.	Keramika Jordanská	3000 př. Kr.	
VIII.	Keramika malovaná		
VII.	Keramika volutová		
VI.	Hiatus (v poslední fázi atlantské doba) (f)	Kolem r. 15.000—5.000 př. Kr.	
V.	Magdalénien Horní (g)	Přibližně 30.000 až 15.000 př. Kr.	 Sob Divoký kůň Liška lední Sova sněžní
IV.	Magdalénien Spodní (h)		
III.	Horní (vyvinutý) Aurignacien (l)	Přibližně 70.000 až 30.000 př. Kr.	 Mam Bison atd.
II.	Primitivní Aurignacien (k)	Přibližně 100.000 až 70.000 př. Kr. <small>Příchod fosilního lidstva z Asie</small>	 Nosorožec Medvěd
I.	Sterilní (j)	Letopočty diluvia jsou přibližně kombinace podle W. Soerela a H. F. Osborna	

Protože kopie grafického znázornění historie Pekárny prof. Absolonom na stránce výše byla téměř nečitelná, rozpůlil jsem obrázek a zvětšil do čitelnosti.

		D. ČLOVĚK	E. KULTURNÍ PŘEDMĚTY	Co bylo v té době v Orientu	
H O L O C Ě N	H O M O S A P I E N S		Mince napoleonská v Pekárně		
			Středověké šipy v Pekárně		
			Historičtí Moravané	Císařství byzantské	
			Popelnicová pole	Okolo 980 král Šalamoun Okolo 2000 příchod Ariů do Indie	
			Rozvoj bronzu a hospodářský rozkvět	2131—2088 zákoník Hammurabiho v Babylonii	
			Konglomerát všech středoevropských neolitických kultur	Okolo 2500 vznik Vedů	
			Úpadek malované keramiky	Okolo 3400 v Egyptě »stará říše«	
			Tato kultura dominuje na Moravě	Nejstarší kultury v přední Asii	
			Rolnické kmeny Jejich kolébka na střed. a dolním Dunaji	Kolem r. 3300 první značkové »písmo« (Uruk).	
Žádné stopy po lidské přítomnosti Fosilní lidstvo a jeho skvělá kultura zmizela, patrně následkem přírodní katastrofy (snad fáze »potopy světa«)					
D I L U V I U M C I L I P L E I S T O C A E N	Třetí doba meziledová	LOVCI SOBŮ (Kostra dosud na Moravě nenalezena)		Veliký vývoj koštěné industrie Vynález šicí jehly	Různé fáze málo vyjasněných kultur t. zv. egyptského Capsienu a Sébilienu
		 LOVCI MAMUTŮ Člověk Předmostecký		Veliký vývoj kamenných nástrojů Počátky sochařství Geometrické kresby	
		LOVCI MEDVĚDŮ Nalezen jen malý zlomek čelisti v jeskyni »Šipka«		Velmi primitivní kamenné nástroje, drásadla, hroty a vrtadla	

Obrázky jsou kresleny z pochopitelných příčin v nestejném měřítku. - Orig. foto: K. Absolon. - Copyright Dr. K. Absolon, 1943.

Zpracoval a sepsal:
Josef Pokorný

Zrcadlí server:

www.SPELEOZAHADY.cz